

**Besonderheiten:**

- selbst erarbeitete Pädagogik auf den Grundlagen von: Freinet, Korzcak, Nikitin, Reggio und dem personenzentrierten Ansatz der Kinderspieltherapie
- Integration von behinderten Kindern
- intensive Förderung für von der Schule zurückgestellte Kinder
- interne Vorschulkurse für alle Vorschulkinder
- interne Neigungsgruppen im Hort
- interne Fachdienste
  - Entwicklungsdiagnostik
  - Elternberatung
  - Heilpädagogische Förderung
  - Sonderpädagogische Förderung
  - Lernförderung
  - Sprachheilgestaltung
  - Kinder- und Spieltherapie
  - Musiktherapie
  - Psychomotorik und Motopädie
- Anbahnung von Integration in den Sozialraum

**Träger:**

Verein Frühförderung e.V.

**Vorstand:**

Vorsitzende: Maria Habermeyer  
Stellv.Vorsitzender: Felix Denzinger  
Finanzvorstand: Robert Schindler

**Gesamtleitung:**

Eva Zett  
Dipl.Päd.Univ.  
Verein Frühförderung e.V.  
Fünfzehnerstr. 3  
E-Mail: ??

**Adresse des Vereins:**

Verein Frühförderung e.V.  
Fünfzehnerstr. 3  
86633 Neuburg a.d. Donau  
Tel.: 08431 / 38143  
Fax: 08431 / 38144  
E-mail: [info@verein-fruehfoerderung.de](mailto:info@verein-fruehfoerderung.de)  
homepage: [www.verein-fruehfoerderung.de](http://www.verein-fruehfoerderung.de)  
Bürozeiten der Verwaltung:  
Mo/Die/Do/Fr: 08.00 bis 09.00 Uhr  
Mo/Die/Do: 11.30 bis 13.30 Uhr  
Mittwoch: 11.30 bis 16.30 Uhr

**Verwaltungsleitung:**

Ruth Zettel  
Betriebswirtin für Soziale Dienste (KA)

## Verein Frühförderung e.V.

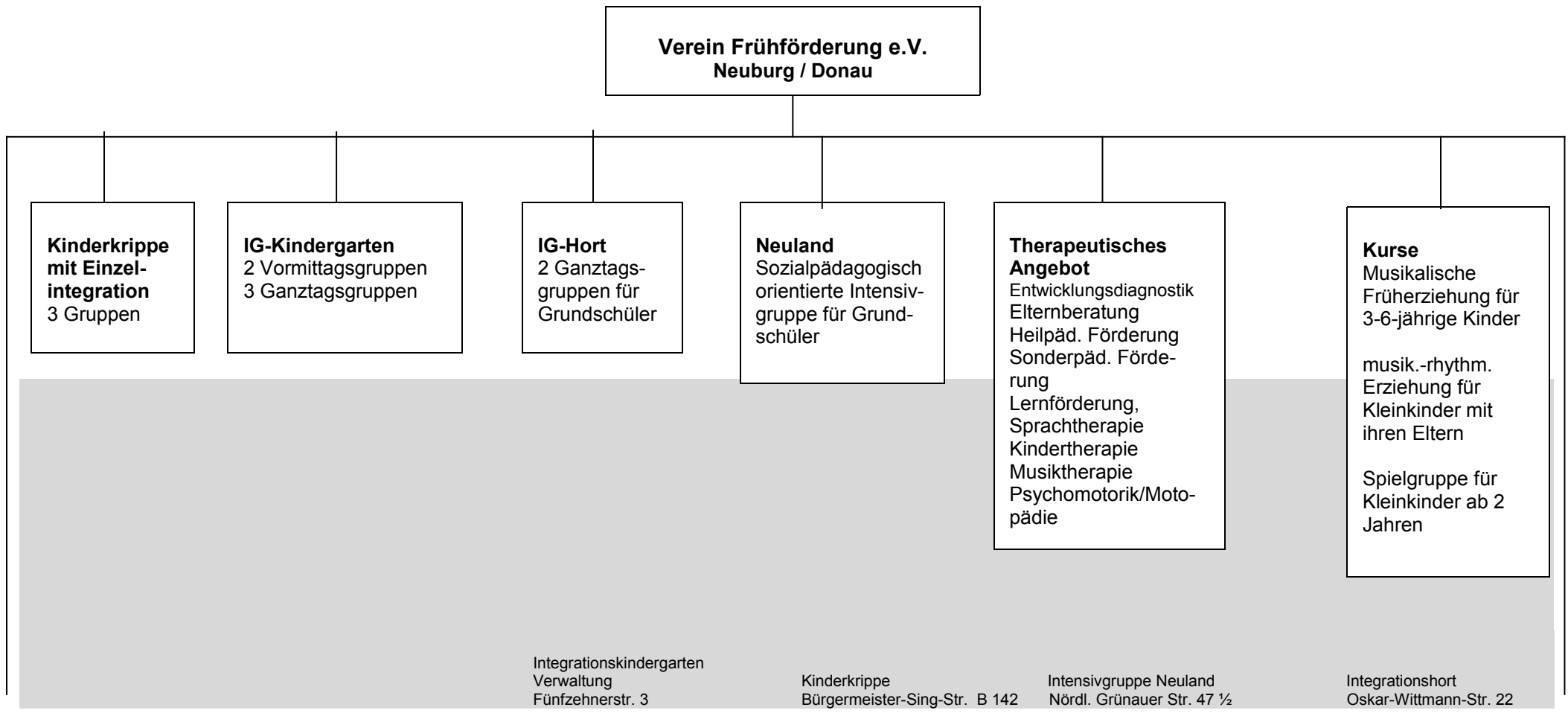


Kinderkrippe  
mit Einzelintegration  
Integrationskindergarten  
Integrationshort  
Intensivgruppe Neuland  
Freizeit- und Förderkurse  
Therapeutische Hilfen für  
Kinder

---

## UNSERE ANGEBOTE

---



Der Verein Frühförderung ist die älteste Integrationseinrichtung in Bayern. Er wurde 1972 als Elterninitiative gegründet und betreibt mittlerweile eine Kinderkrippe mit Einzelintegration mit 3 Gruppen je 12 Kindern. Zudem 5 integrative Kindergartengruppen und 2 integrative Hortgruppen mit je 16 Kindern, davon haben im Vorschulbereich 3 Kinder und im Hortbereich 5 Kinder pro Gruppe einen Integrationsplatz. Die Kinder der sozialpädagogisch orientierten Intensivgruppe sind im Grundschulalter und werden ausschließlich per Hilfeplanverfahren über das Jugendamt Neuburg aufgenommen. Ziel unserer pädagogischen Arbeit ist die individuelle und ganzheitliche Entfaltung der Persönlichkeit aller Kinder. Getragen wird unser Konzept vom Gedanken der Integration: dem freiwilligen Miteinander von behinderten und nichtbehinderten Kindern. Zu den behinderten Kindern gehören die Körperbehinderten ebenso wie die Verhaltensauffälligen, die Geistigbehinderten und die Lernbehinderten. Dabei verstehen wir Integration nicht als fertigen Zustand oder als Ziel, sondern als einen ständigen Prozess des gemeinsamen Spielens, Arbeitens und Lernens.